

เทศบาลตำบลชำสูง

คู่มือปฏิบัติงาน งานป้องกันและ บรรเทาสาธารณภัย

นายเจษฎากร ไชยเจ้าไข
เจ้าพนักงานงานป้องกันและ
บรรเทาสาธารณภัย

2566

043-210907

www.samsung.go.th

จัดทำโดย
งานป้องกันและบรรเทาสาธารณภัย
สำนักปลัดเทศบาล

คำนำ

ด้วยปัจจุบันสาธารณสุขภัย ยังคงมีแนวโน้มจะเกิดขึ้นอย่างต่อเนื่องและซับซ้อนมากขึ้น เนื่องจากความแปรปรวนของภูมิอากาศโลก ความเสื่อมโทรมของทรัพยากรธรรมชาติประกอบกับการเปลี่ยนแปลงโครงสร้างสังคมไทยจากสังคมชนบทไปสู่สังคมเมืองอย่างรวดเร็ว ประชาชนมีโอกาสอาศัยอยู่ในพื้นที่เสี่ยงภัยเพิ่มขึ้น ส่งผลให้ความเสียหายจากสาธารณสุขภัยรุนแรงมากขึ้น ทั้งภัยธรรมชาติ เช่น อุทกภัย วาตภัย ภัยแล้ง ภัยหนาว และภัยจากการกระทำของมนุษย์ เช่น อัคคีภัย อุบัติภัย การรั่วไหลของสารเคมีอันตราย รวมทั้งสาธารณสุขภัยหรืออุบัติเหตุต่าง ๆ ที่เกิดขึ้น งานป้องกันและบรรเทาสาธารณสุขภัย ซึ่งเป็นหน่วยงานที่มีความสำคัญเป็นอย่างยิ่งในการช่วยเหลือและบรรเทาสาธารณสุขภัยต่าง ๆ ที่เกิดขึ้น เจ้าหน้าที่ผู้ปฏิบัติงานจึงต้องมีความรู้ความเข้าใจในขั้นตอนการปฏิบัติอย่างถ่องแท้ จึงจะสามารถปฏิบัติงานได้อย่างถูกต้อง รวดเร็ว มีประสิทธิภาพ ประสิทธิผล ดังนั้น คณะผู้จัดทำคู่มือการปฏิบัติงานเล่มนี้ จึงได้รวบรวมเนื้อหาสาระ หน้าที่ ลักษณะงาน และขั้นตอนการปฏิบัติงาน ตลอดจนเป็นการสร้างความเข้าใจและความร่วมมือต่าง ๆ จากผู้มีส่วนได้ส่วนเสีย ในการปฏิบัติงานตามภารกิจหลักของหน่วยงานองค์กรปกครองส่วนท้องถิ่น เพื่อให้เข้าใจบทบาทหน้าที่ ลักษณะงาน และขั้นตอนการปฏิบัติงานป้องกันและบรรเทาสาธารณสุขภัยได้ดียิ่งขึ้น และสามารถนำไปปฏิบัติได้ อย่างถูกต้อง รวดเร็ว เพื่อบรรเทาความเดือดร้อนแก่ผู้ประสบภัยกรณีฉุกเฉินและอื่น ๆ ที่เกี่ยวข้อง หวังเป็นอย่างยิ่งว่า คู่มือฉบับนี้ จะเกิดประโยชน์สูงสุดแก่เจ้าหน้าที่ในการนำมาเป็นเครื่องมือในการปฏิบัติงานให้บริการกับประชาชนในท้องถิ่นต่อไป

งานป้องกันและบรรเทาสาธารณสุขภัย

สำนักปลัดเทศบาล

เทศบาลตำบลชำสูง

สารบัญ

หน้า

คำนำ	ก
สารบัญ	ข
๑. หลักการและเหตุผล	๑
๒. วัตถุประสงค์	๑
๓. นิยามคำศัพท์	๑
๔. การจัดตั้งกองอำนาจการป้องกันและบรรเทาสาธารณภัย	๓
๕. สถานที่ตั้ง	๔
๖. แนวทางปฏิบัติ	๔
การปฏิบัติในภาวะฉุกเฉิน	๖
การอพยพ	๘
ขั้นตอนการดำเนินงาน ด้านการช่วยเหลือเหตุสาธารณภัย กรณีฉุกเฉิน	๑๑
ขั้นตอนการดำเนินงาน ด้านการสนับสนุนน้ำอุปโภค – บริโภค	๑๒
ขั้นตอนการดำเนินงาน พนักงานขับรถบรรทุกน้ำ เพื่อส่งน้ำอุปโภค – บริโภค	๑๓
ขั้นตอนการดำเนินงาน พนักงานขับรถบรรทุกน้ำอเนกประสงค์	๑๔
ขั้นตอนการดำเนินงาน ด้านระบบการแพทย์ฉุกเฉิน	๑๕
ขั้นตอนการดำเนินงาน ด้านการช่วยเหลือเยียวยาผู้ประสบภัยพิบัติ กรณีฉุกเฉิน	๑๖
ขั้นตอนการดำเนินงาน ด้านการระงับเหตุอัคคีภัย	๑๗
ภาคผนวก	
- แบบรายงานเหตุด่วนสาธารณภัย	
- คำขอหนังสือรับรองกรณีผู้ประสบภัยหรือเจ้าของ หรือผู้ครอบครองทรัพย์สิน ร้องขอ หลักฐานเพื่อขอรับการสงเคราะห์ หรือบริการอื่นใด	
- แบบสอบถามเท็จจริงผู้ประสบภัย	
- หนังสือรับรอง	
- หนังสือรับรองบ้านเช่า กรณีไม่มีสัญญาเช่า	
- หนังสือรับรองนักเรียน	
- หนังสือรับรองผู้ประสบภัยประเภทบุคคลธรรมดา	
- บัญชีความเสียหายแนบท้ายหนังสือรับรองผู้ประสบภัย	

คู่มือการปฏิบัติงาน

งานป้องกันและบรรเทาสาธารณภัย เทศบาลตำบลชำสูง

๑. หลักการและเหตุผล

สาธารณภัย ยังคงมีแนวโน้มจะเกิดขึ้นอย่างต่อเนื่องและซับซ้อนมากขึ้น เนื่องจากความแปรปรวนของภูมิอากาศโลก ความเสื่อมโทรมของทรัพยากรธรรมชาติและสิ่งแวดล้อม ประกอบกับการเปลี่ยนแปลงโครงสร้างสังคมไทยจากสังคมชนบทไปสู่สังคมเมืองอย่างรวดเร็ว ประชาชนมีโอกาสอาศัยอยู่ในพื้นที่เสี่ยงภัยเพิ่มขึ้น ส่งผลให้ความเสียหายจากสาธารณภัยรุนแรงมากขึ้นทั้งภัยธรรมชาติ เช่น อุทกภัย วาตภัย ภัยแล้ง ภัยหนาว และภัยจากการกระทำของมนุษย์ เช่น อัคคีภัย อุบัติภัย การรั่วไหลของสารเคมีอันตราย องค์กรปกครองส่วนท้องถิ่นซึ่งเป็นหน่วยงานที่อยู่ใกล้ชิดประชาชน และมีบทบาทภารกิจในการเข้าไปให้ความช่วยเหลือและบรรเทาสาธารณภัยในลำดับแรกก่อนที่หน่วยงานภายนอกจะเข้าไปให้ความช่วยเหลือ ประกอบกับพระราชบัญญัติป้องกันและบรรเทาสาธารณภัย พ.ศ.๒๕๕๐ กำหนดให้องค์กรปกครองส่วนท้องถิ่นเป็นผู้อำนวยการท้องถิ่น มีหน้าที่ในการป้องกันและบรรเทาสาธารณภัย และให้ผู้บริหารองค์กรปกครองส่วนท้องถิ่นเป็นผู้อำนวยการท้องถิ่นในการป้องกันและบรรเทาสาธารณภัย ในท้องถิ่นของตน จึงถือเป็น ภารกิจสำคัญขององค์กรปกครองส่วนท้องถิ่นที่จะต้องเตรียมความพร้อมในการป้องกันสาธารณภัย และพัฒนาขีดความสามารถในการเผชิญเหตุและให้ความช่วยเหลือผู้ประสบภัยภายหลังจากสถานการณ์ภัยยุติ

๒. วัตถุประสงค์

๑. เพื่อให้การดำเนินงานจัดการงานป้องกันและบรรเทาสาธารณภัยของเทศบาลตำบลชำสูง มีขั้นตอนหรือกระบวนการและแนวทางในการปฏิบัติงานเป็นมาตรฐานเดียวกัน

๒. เพื่อให้มั่นใจว่าได้มีการปฏิบัติตามข้อกำหนด ระเบียบหลักเกณฑ์เกี่ยวกับการจัดการงานป้องกันและบรรเทาสาธารณภัยที่กำหนดไว้อย่างสม่ำเสมอ และมีประสิทธิภาพ

๓. เพื่อพัฒนาขีดความสามารถด้านการป้องกันและบรรเทาสาธารณภัยให้มีประสิทธิภาพ สามารถลดความสูญเสียที่เกิดจากภัยพิบัติให้เหลือน้อยที่สุด

๔. เพื่อให้ประชาชนที่ประสบภัยได้รับการช่วยเหลือฟื้นฟูอย่างทั่วถึงและทันเวลา

๕. เพื่อบูรณาการระบบสั่งการในการป้องกันและบรรเทาสาธารณภัยอย่างมีประสิทธิภาพ

๖. เพื่อสร้างระบบบริหารจัดการสาธารณภัยที่ดีและสอดคล้องกับวัฏจักรการเกิดภัย

๓. นิยามคำศัพท์

การป้องกัน (Prevention) หมายถึง มาตรการและกิจกรรมต่าง ๆ ที่กำหนดขึ้นล่วงหน้า ทั้งทางด้านโครงสร้างและที่มิใช่ด้านโครงสร้าง เพื่อลดหรือควบคุมผลกระทบในทางลบจากสาธารณภัยการลดผลกระทบ (Mitigation) หมายถึง กิจกรรมหรือวิธีการต่าง ๆ เพื่อหลีกเลี่ยงและลดผลกระทบจากสาธารณภัย และยังหมายถึง การลดและป้องกันมิให้เกิดเหตุหรือลดโอกาสที่อาจก่อให้เกิดสาธารณภัยการเตรียมความพร้อม (Preparedness) หมายถึง มาตรการและกิจกรรมที่ดำเนินการ ล่วงหน้าก่อนเกิดสาธารณภัย เพื่อเตรียมความพร้อมการจัดการในสถานการณ์ฉุกเฉินให้สามารถรับมือกับผลกระทบจากสาธารณภัยได้อย่างทันการณ์และมีประสิทธิภาพ

๔. การจัดตั้งกองอำนวยการป้องกันและบรรเทาสาธารณภัย

๔.๑ องค์กรปฏิบัติ

๔.๑.๑ กองอำนวยการป้องกันและบรรเทาสาธารณภัยของเทศบาลตำบลท่าขอนยาง ทำหน้าที่เป็นหน่วยงานของผู้อำนวยการท้องถิ่น และให้มีที่ทำการโดยให้ใช้ที่ทำการ/สำนักงานเทศบาลตำบลท่าขอนยาง เป็นสำนักงานของผู้อำนวยการท้องถิ่น มีนายกเทศมนตรีตำบลท่าขอนยาง เป็น ผู้อำนวยการ และมีปลัดเทศบาลตำบลท่าขอนยาง เป็นผู้ช่วยผู้อำนวยการ และภาคเอกชนในพื้นที่ร่วมปฏิบัติงานในกองอำนวยการป้องกันและบรรเทาสาธารณภัย รับผิดชอบในการป้องกันและบรรเทาสาธารณภัย ในเขตเทศบาลตำบลท่าขอนยาง และเป็นหน่วยเผชิญเหตุเมื่อเกิดภัยพิบัติขึ้นในพื้นที่

๔.๑.๒ ภารกิจของกองอำนวยการป้องกันและบรรเทาสาธารณภัยเทศบาลตำบลท่าขอนยาง

(๑) อำนวยการ ควบคุม ปฏิบัติงาน และประสานการปฏิบัติเกี่ยวกับการดำเนินการป้องกันและบรรเทาสาธารณภัยในเขตพื้นที่เทศบาลตำบลท่าขอนยาง

(๒) สนับสนุนกองอำนวยการป้องกันและบรรเทาสาธารณภัยซึ่งมีพื้นที่ติดต่อ หรือใกล้เคียง หรือเขตพื้นที่อื่นเมื่อได้รับการร้องขอ

(๓) ประสานกับส่วนราชการและหน่วยงานที่เกี่ยวข้องในเขตพื้นที่ที่รับผิดชอบ รวมทั้งประสานความร่วมมือกับภาคเอกชนในการปฏิบัติการป้องกันและบรรเทาสาธารณภัยทุกขั้นตอน

๔.๒ โครงสร้างและหน้าที่ของกองอำนวยการป้องกันและบรรเทาสาธารณภัยเทศบาลตำบลท่าขอนยาง

๔.๒.๑ โครงสร้างกองอำนวยการป้องกันและบรรเทาสาธารณภัยเทศบาลตำบลท่าขอนยาง ประกอบด้วย ๕ ฝ่าย ได้แก่

(๑) ฝ่ายอำนวยการ ทำหน้าที่ อำนวยการ ควบคุม กำกับดูแลในการป้องกันและบรรเทาสาธารณภัยให้ เป็นไปอย่างมีประสิทธิภาพและประสิทธิผล รวมทั้งวางระบบการติดตามติดต่อสื่อสารในการป้องกันและบรรเทาสาธารณภัยระหว่างกองอำนวยการป้องกันและบรรเทาสาธารณภัยทุกระดับ และฝ่ายที่เกี่ยวข้อง ให้การติดต่อ เป็นไปอย่างรวดเร็ว ต่อเนื่องและเชื่อถือได้ตลอดเวลา

(๒) ฝ่ายแผนและโครงการ ทำหน้าที่ เกี่ยวกับการวางแผนการป้องกันและบรรเทาสาธารณภัย การพัฒนาแผนงาน การพัฒนาเกี่ยวกับการป้องกันและบรรเทาสาธารณภัยในทุกขั้นตอนงานติดตามประเมินผลงาน การฝึกซ้อมแผนฯ งานการจัดฝึกอบรมต่าง ๆ และงานการจัดทำโครงการเกี่ยวกับการป้องกัน และบรรเทาสาธารณภัย

(๓) ฝ่ายป้องกันและปฏิบัติการ ทำหน้าที่ ติดตามสถานการณ์รวบรวมข้อมูล ประเมินสถานการณ์ ที่อาจเกิดขึ้น วางมาตรการต่าง ๆ ในการป้องกันภัยมิให้เกิดขึ้น หรือเกิดขึ้นแล้วให้ได้รับความเสียหายน้อยที่สุด จัดระเบียบแจ้งเตือนภัยการช่วยเหลือประชาชนผู้ประสบภัย งานการข่าวการรักษาความปลอดภัยและการปฏิบัติการจิตวิทยา

(๔) ฝ่ายฟื้นฟูบูรณะ ทำหน้าที่ สืบหาความเสียหาย และความต้องการด้านต่างๆ จัดทำบัญชีผู้ประสบ สาธารณภัย ประสานกับทุกหน่วยงานที่เกี่ยวข้องกับการสงเคราะห์ผู้ประสบสาธารณภัย เพื่อให้การสงเคราะห์ และฟื้นฟูคุณภาพชีวิตทั้งทางด้านร่างกายและจิตใจแก่ผู้ประสบสาธารณภัย พร้อมทั้งดำเนินการฟื้นฟูบูรณะ สิ่งที่ชำรุดเสียหายให้กลับคืนสู่สภาพเดิม หรือใกล้เคียงกับสภาพเดิมให้มากที่สุด

การจัดการในภาวะฉุกเฉิน (Emergency Management) หมายถึง การจัดตั้งองค์กรและ การบริหารจัดการจัดการด้านต่าง (เพื่อรับมือขอในการจัดการสถานการณ์ฉุกเฉินทุกรูปแบบ โดยเฉพาะอย่างยิ่ง การเตรียมความพร้อมรับมือและฟื้นฟูบูรณะ

การฟื้นฟูบูรณะ (Rehabilitation) หมายถึง การฟื้นฟูสภาพเพื่อให้สิ่งที่ชำรุดหรือได้รับความเสียหายจากสาธารณภัยได้รับการช่วยเหลือแก้ไขให้กลับคืนสู่สภาพเดิมหรือดีกว่าเดิม รวมทั้งให้ ผู้ประสบภัยสามารถดำรงชีวิตตามสภาพปกติได้โดยเร็ว

หน่วยงานของรัฐ หมายถึง ส่วนราชการ รัฐวิสาหกิจ องค์กรมหาชน และหน่วยงานอื่นของรัฐ แต่ไม่หมายความรวมถึงองค์กรปกครองส่วนท้องถิ่น

องค์กรปกครองส่วนท้องถิ่น หมายถึง องค์กรบริหารส่วนตำบล เทศบาล องค์กรบริหารส่วนจังหวัด เมืองพัทยา และองค์กรปกครองส่วนท้องถิ่นอื่นที่มีกฎหมายจัดตั้ง

องค์กรปกครองส่วนท้องถิ่นแห่งพื้นที่ หมายถึง องค์กรบริหารส่วนตำบล เทศบาล และ องค์กรปกครองส่วนท้องถิ่นอื่นที่มีกฎหมายจัดตั้ง แต่ไม่หมายความรวมถึงองค์กรบริหารส่วนจังหวัด และ กรุงเทพมหานคร

ผู้บัญชาการป้องกันและบรรเทาสาธารณภัยแห่งชาติ หมายถึง รัฐมนตรีว่าการกระทรวงมหาดไทย

รองผู้บัญชาการป้องกันและบรรเทาสาธารณภัยแห่งชาติ หมายถึง ปลัดกระทรวงมหาดไทย

ผู้อำนวยการกลาง หมายถึง อธิบดีกรมป้องกันและบรรเทาสาธารณภัย

ผู้อำนวยการจังหวัด หมายถึง ผู้ว่าราชการจังหวัด

รองผู้อำนวยการจังหวัด หมายถึง นายกองค้การบริหารส่วนจังหวัด

ผู้อำนวยการอำเภอ หมายถึง นายอำเภอ

ผู้อำนวยการท้องถิ่น หมายถึง นายกองค้การบริหารส่วนตำบล, นายกเทศมนตรี

ผู้ช่วยผู้อำนวยการท้องถิ่น หมายถึง ปลัดองค์กรปกครองส่วนท้องถิ่น

เจ้าพนักงาน หมายถึง ผู้ซึ่งได้รับแต่งตั้งให้ปฏิบัติหน้าที่ในการป้องกันและบรรเทาสาธารณภัย ในพื้นที่ต่าง ๆ ตามพระราชบัญญัติป้องกันและบรรเทาสาธารณภัย พ.ศ.๒๕๕๐

กองอำนาจการป้องกันและบรรเทาสาธารณภัยจังหวัด หมายถึง องค์กรปฏิบัติในการป้องกันและบรรเทาสาธารณภัยในเขตพื้นที่จังหวัด

กองอำนาจการป้องกันและบรรเทาสาธารณภัยอำเภอ หมายถึง องค์กรปฏิบัติในการป้องกันและบรรเทาสาธารณภัยในเขตอำเภอ และทำหน้าที่ช่วยเหลือจังหวัดในการป้องกันและบรรเทาสาธารณภัย

กองอำนาจการป้องกันและบรรเทาสาธารณภัยท้องถิ่นแห่งพื้นที่ หมายถึง องค์กรปฏิบัติในการป้องกันและบรรเทาสาธารณภัยในเขตองค์การบริหารส่วนตำบล/เทศบาล และเป็นหน่วยเผชิญเหตุเมื่อเกิดสาธารณภัยขึ้นในพื้นที่สูญเสียที่เกิดจากภัยพิบัติให้เหลือน้อยที่สุด

(๕) ฝ่ายประชาสัมพันธ์ ทำหน้าที่ เป็นเจ้าหน้าที่เกี่ยวกับการประชาสัมพันธ์เผยแพร่ ความรู้เกี่ยวกับ การป้องกันและบรรเทาสาธารณภัยและการแจ้งเตือนข้อเท็จจริงเกี่ยวกับความเสียหาย และ ความช่วยเหลือ ให้แก่สื่อมวลชนและประชาชนทั่วไปได้ทราบ

๔.๓ การบรรจุกำลัง

๔.๓.๑ ในภาวะปกติใช้กำลังเจ้าหน้าที่ของเทศบาลตำบลท่าขอนยาง เป็นหลัก

๔.๓.๒ เมื่อคาดว่าจะเกิดหรือเกิดสาธารณภัยขึ้นในพื้นที่ใด ให้กองอำนวยการป้องกันและ บรรเทาสาธารณภัยเข้าควบคุมสถานการณ์ปฏิบัติหน้าที่และเพื่อช่วยเหลือประชาชนในพื้นที่โดยเร็ว และ รายงานให้ผู้บัญชาการอำเภอกันทรวิชัยทราบทันที

๕. สถานที่ตั้ง

ตั้งอยู่ ณ สำนักงานเทศบาลตำบลชำสูง หมู่ที่ ๓ ตำบลกระนวน อำเภอลำสนธิ จังหวัดชอนแก่น ๔๐๑๗๐

๖. แนวทางปฏิบัติ

เพื่อเตรียมการด้านทรัพยากรระบบการปฏิบัติการและเตรียมความพร้อมไว้รองรับ สถานการณ์สา ธารณภัยที่อาจเกิดขึ้นในพื้นที่รับผิดชอบได้อย่างมีประสิทธิภาพ หลักการปฏิบัติ ให้เทศบาลตำบลท่าขอนยาง และหน่วยงานที่เกี่ยวข้องจัดเตรียมและจัดหาทรัพยากรที่จำเป็นเพื่อการป้องกันและบรรเทาสาธารณภัยให้ เหมาะสมกับผลการประเมินความเสี่ยงและความอ่อนแอของพื้นที่ รวมทั้งการวางแผนทางการปฏิบัติการให้ พร้อมเผชิญสาธารณภัยและดำเนินการฝึกซ้อมตามแผนที่กำหนดอย่างสม่ำเสมอเป็นประจำเพื่อให้เกิดความ พร้อมในทุกด้านและทุกภาคส่วนในเขตพื้นที่เทศบาลตำบลชำสูง

หลักการปฏิบัติ	แนวทางปฏิบัติ
๑. การป้องกันและลดผลกระทบ ๑.๑ การวิเคราะห์ความเสี่ยงภัย	- ประเมินความเสี่ยงภัยและความอ่อนแอในเขตพื้นที่ โดย พิจารณาจากข้อมูลสถิติการเกิดภัยและจากการ วิเคราะห์ ข้อมูลสภาพแวดล้อมต่าง ๆ - จัดทำแผนที่เสี่ยงภัยแยกตามประเภทภัย
๑.๒ การเตรียมการด้านฐานข้อมูล และระบบ สารสนเทศ	- จัดทำฐานข้อมูลเพื่อสนับสนุนการบริหารจัดการสาธารณภัย พัฒนาระบบเชื่อมโยงข้อมูลด้านสาธารณภัยระหว่าง หน่วยงาน ให้มีประสิทธิภาพและสามารถใช้งานได้ร่วมกัน - กระจายข้อมูลด้านสาธารณภัยไปยังหน่วยงานที่มีหน้าที่ ปฏิบัติการ

<p>๑.๓ การส่งเสริมให้ความรู้และสร้างความตระหนักรู้ด้านการป้องกันและบรรเทาสาธารณภัย</p>	<ul style="list-style-type: none">- สนับสนุนสื่อประชาสัมพันธ์ให้มีบทบาทในการรณรงค์ประชาสัมพันธ์เพื่อปลูกฝังจิตสำนึกด้านความปลอดภัยอย่างต่อเนื่อง- เผยแพร่และเสริมสร้างความรู้ความเข้าใจแก่ประชาชน เกี่ยวกับความปลอดภัยในชีวิตประจำวัน- พัฒนารูปแบบและเนื้อหาการรณรงค์ประชาสัมพันธ์ให้ชัดเจน เข้าใจง่าย เหมาะสม เข้าถึงกลุ่มเป้าหมายแต่ละกลุ่ม และเป็นที่น่าสนใจ- ส่งเสริมและสนับสนุนให้องค์กรเครือข่ายในการป้องกันและบรรเทาสาธารณภัยทุกภาคส่วนทั้งภาครัฐ ภาคเอกชน และอาสาสมัครต่างๆ มีส่วนร่วมในการรณรงค์ในเรื่องความปลอดภัยอย่างต่อเนื่อง
<p>๑.๔ การเตรียมการป้องกันด้านโครงสร้างและ เครื่องหมายสัญญาณเตือนภัย</p>	<ul style="list-style-type: none">- จัดหาพื้นที่รองรับน้ำและกักเก็บน้ำ- สร้างอาคารหรือสถานที่เพื่อเป็นสถานที่หลบภัยสำหรับพื้นที่ ที่การหนีภัยทำได้ยากหรือไม่มีพื้นที่หลบภัยที่เหมาะสม- ก่อสร้าง/ปรับปรุงเส้นทางเพื่อการส่งกำลังบำรุงหรือ เส้นทางไปสถานที่หลบภัยให้ใช้ได้
<p>๒. การเตรียมความพร้อม ๒.๑ ด้านการจัดระบบปฏิบัติการฉุกเฉิน</p>	<ul style="list-style-type: none">- จัดทำคู่มือและจัดทำแผนปฏิบัติการฉุกเฉินและแผนสำรอง ของหน่วยงานและมีการฝึกซ้อมแผน- จัดเตรียมระบบการติดต่อสื่อสารหลักและสื่อสารสำรอง- กำหนดแนวทางการประชาสัมพันธ์ข่าวสารแก่ประชาชน และเจ้าหน้าที่- จัดเตรียมระบบการแจ้งเตือนภัยและส่งสัญญาณเตือนภัย ให้ประชาชนและเจ้าหน้าที่ได้รับทราบล่วงหน้า- จัดเตรียมเส้นทางอพยพและจัดเตรียมสถานที่ปลอดภัย สำหรับคนและสัตว์เลี้ยง- กำหนดมาตรการรักษาความปลอดภัย ความสงบเรียบร้อย รวมทั้งการควบคุม การจราจรและการสัญจรภายในเขตพื้นที่ - จัดระบบการดูแลสิ่งของบริจาคและการสงเคราะห์ ผู้ประสบภัย- จัดทำบัญชีรายชื่อคนที่ต้องช่วยเหลือเป็นกรณีพิเศษ
<p>๒.๒ ด้านบุคลากร</p>	<ul style="list-style-type: none">- ประเมินความเสี่ยงภัยและความอ่อนแอในเขตพื้นที่ โดยพิจารณาจากข้อมูลสถิติการเกิดภัยและจากการวิเคราะห์ข้อมูลสภาพแวดล้อมต่าง ๆ- จัดทำแผนที่เสี่ยงภัยแยกตามประเภทภัย

<p>๒.๓ ด้านเครื่องจักรกล ยานพาหนะ วัสดุ อุปกรณ์เครื่องมือ เครื่องใช้และพลังงาน</p>	<ul style="list-style-type: none"> - จัดเตรียมเครื่องจักรกล ยานพาหนะ เครื่องมือ วัสดุ อุปกรณ์ที่จำเป็นให้พร้อมใช้งานได้ทันที - จัดทำบัญชีเครื่องจักรกล ยานพาหนะ เครื่องมือ วัสดุ อุปกรณ์ของหน่วยงาน ภาควิชาเครือข่ายทุกภาคส่วน - พัฒนาเครื่องจักรกล เครื่องมือ วัสดุอุปกรณ์ ด้านสาธารณสุขภัยให้ทันสมัย - จัดหาเครื่องมือและอุปกรณ์ที่จำเป็นพื้นฐานสำหรับชุมชน - จัดเตรียมระบบเตือนภัย - จัดหาน้ำมันเชื้อเพลิงสำรอง/แหล่งพลังงานสำรอง
<p>๒.๔ ด้านการเตรียมรับสถานการณ์</p>	<ul style="list-style-type: none"> - จัดประชุมหน่วยงานที่เกี่ยวข้องกับการป้องกันและบรรเทาสาธารณภัย เช่น สถานพยาบาล ไฟฟ้า ประปา - มอบหมายภารกิจความรับผิดชอบให้แก่หน่วยงานนั้น - กำหนดผู้ประสานงานที่สามารถติดต่อได้ตลอดเวลาของหน่วยงาน

การปฏิบัติในภาวะฉุกเฉิน

วัตถุประสงค์

๑. เพื่อดำเนินการระงับภัยที่เกิดขึ้นให้ยุติลงโดยเร็วหรือลดความรุนแรงของภัยที่เกิดขึ้น โดยการประสานความร่วมมือจากทุกภาคส่วน

๒. เพื่อรักษาชีวิต ทรัพย์สิน และสภาวะแวดล้อมที่ได้รับผลกระทบจากการเกิดภัยพิบัติ

หลักการปฏิบัติ

คณะกรรมการป้องกันและบรรเทาสาธารณภัยหมู่บ้าน/ชุมชน กองอำนวยการป้องกันและบรรเทาสาธารณภัยเทศบาลตำบลท่าขนอย หรือกองอำนวยการป้องกันและบรรเทาสาธารณภัยอำเภอกันทรวิชัย และหน่วยงานที่เกี่ยวข้อง ดำเนินการตามขั้นตอนและวิธีปฏิบัติดังนี้

๑. กรณีเมื่อเกิดสาธารณภัย ระดับหมู่บ้าน/ชุมชน

หลักการปฏิบัติ	แนวทางปฏิบัติ
<p>๑. การแจ้งเหตุ</p>	<p>ประชาชน/อาสาสมัคร/คณะกรรมการฯ ฝ่ายแจ้งเตือนภัย แจ้งเหตุให้ประธานคณะกรรมการป้องกันและบรรเทาสาธารณภัยหมู่บ้าน/ชุมชน และผู้อำนวยการท้องถิ่น/ผู้ที่ ผู้อำนวยการท้องถิ่นมอบหมายทราบ ทางโทรศัพท์ ๐ ๔๓๙๙ ๕๖๒๐ โทรศัพท์สายด่วน ๐ ๔๓๙๙ ๕๖๒๕</p>
<p>๒. การระงับเหตุ</p>	<p>คณะกรรมการป้องกันและบรรเทาสาธารณภัยหมู่บ้าน/ชุมชน/อปพร./มิสเตอร์เตือนภัย/OTOS/อาสาสมัคร ต่างๆ เข้าระงับเหตุตามแผนป้องกันและบรรเทาสาธารณภัยชุมชน</p>

<p>๓. การประสานหน่วยงานต่าง ๆ</p>	<ul style="list-style-type: none"> - กรณีผู้บาดเจ็บให้ประสานสถานพยาบาลในพื้นที่/ข้างเคียง - โทรศัพท์ ๐ ๔๓๙๙ ๕๖๒๐ - โทรศัพท์สายด่วน ๐ ๔๓๙๙ ๕๖๒๕ - กรณีเกินศักยภาพของหมู่บ้าน/ชุมชนในการระงับภัย ให้ประสานคณะกรรมการป้องกันและบรรเทาสาธารณภัย หมู่บ้าน/ชุมชน รายงานต่อผู้อำนวยการท้องถิ่น เพื่อขอความช่วยเหลือ
-----------------------------------	--

๒. กรณีสาธารณภัยรุนแรงเกินกว่าระดับหมู่บ้าน / ชุมชน จะควบคุมได้

หลักการปฏิบัติ	แนวทางปฏิบัติ
<p>๑. การจัดตั้งศูนย์อำนาจการเฉพาะกิจ</p>	<p>- ผู้อำนวยการท้องถิ่นออกคำสั่งศูนย์อำนาจการเฉพาะกิจ</p>
<p>๒. การเฝ้าระวัง ติดตาม และรับแจ้งเหตุ ๒๔ ชั่วโมง</p>	<p>- จัดเวรเฝ้าระวังติดตามสถานการณ์</p>
<p>๓. แจ้งข่าวเตือนภัย</p>	<ul style="list-style-type: none"> - แจ้งผู้ประสานงานของหน่วยงานที่เกี่ยวข้องทราบ - แจ้งผ่านทางสื่อต่าง ๆ - ออกประชาสัมพันธ์เสียงตามสาย
<p>๔. การระงับเหตุ</p>	<p>- ผู้อำนวยการท้องถิ่นเข้าพื้นที่ และตั้งศูนย์บัญชาการ เหตุการณ์ ในที่เกิดเหตุ เพื่อเป็นจุดสั่งการ พร้อมจัดบุคลากร เครื่องมือ เครื่องใช้ อุปกรณ์ และยานพาหนะในการระงับ เหตุ</p>
<p>๕. การช่วยเหลือผู้ประสบภัย</p>	<ul style="list-style-type: none"> - ปฏิบัติการค้นหา และช่วยเหลือผู้ประสบภัย - ปฐมพยาบาลผู้ประสบภัยที่เจ็บป่วยเพื่อส่งไปรักษาตัว ในโรงพยาบาลต่อไป - จัดหาปัจจัยในการดำรงชีพให้แก่ผู้ประสบภัย - ให้การสงเคราะห์ผู้ประสบภัย
<p>๖. การรายงานสถานการณ์</p>	<p>จัดเตรียมเจ้าหน้าที่เพื่อรายงานสถานการณ์ให้กอง อำนาจการป้องกันและบรรเทาสาธารณภัยอำเภอ และกอง อำนาจการป้องกันและบรรเทาสาธารณภัยจังหวัดทราบ จนกระทั่งสถานการณ์ภัยสิ้นสุด</p>
<p>๗. การประสานงานกับหน่วยงานต่าง ๆ</p>	<ul style="list-style-type: none"> - กรณีต้องขอรับการสนับสนุนจากกองอำนาจการป้องกัน และบรรเทาสาธารณภัย อปท. ข้างเคียง/ส่วนราชการ ต่างๆ ในพื้นที่/องค์กรสาธารณกุศล ภาคเอกชน หรือ กองอำนาจการป้องกันและบรรเทาสาธารณภัยระดับเหนือขึ้นไป - โทรศัพท์สายด่วน ๐ ๔๓๙๙ ๕๖๒๕
<p>๘. การอพยพ</p>	<p>เมื่อสถานการณ์เลวร้ายและจำเป็นต้องอพยพ ให้ดำเนินการ อพยพ เคลื่อนย้ายอย่างเป็นระบบ</p>

๓. กรณีสาธารณสุขรุนแรงเกินกว่าระดับท้องถิ่นจะควบคุมได้

หลักการปฏิบัติ	แนวทางปฏิบัติ
๑. การส่งต่อการควบคุมสถานการณ์ฯ	- กรณีสถานการณ์รุนแรงเกินกว่าศักยภาพของท้องถิ่นจะรับสถานการณ์ได้ ให้รายงานต่อผู้อำนวยการอำเภอ เพื่อส่งมอบการควบคุมสถานการณ์ต่อไป

การอพยพ

วัตถุประสงค์

เพื่อเป็นการรักษาความปลอดภัยในชีวิตและทรัพย์สินของประชาชนและของรัฐ และสามารถ ดำเนินการอพยพเคลื่อนย้ายให้เป็นไปอย่างมีระบบ สามารถระงับการแตกตื่นเสียขวัญของประชาชนไปสู่สถานที่ปลอดภัยได้อย่างมีประสิทธิภาพ และเพื่อเป็นการเคลื่อนย้ายส่วนราชการมาอยู่ในเขตปลอดภัย และสามารถให้บริการประชาชนได้

หลักการปฏิบัติ

๑. การเตรียมการอพยพ

หลักการปฏิบัติ	แนวทางปฏิบัติ
๑. จัดทำแผนอพยพในพื้นที่เสี่ยงจากสาธารณสุข	- ประชุมผู้ที่เกี่ยวข้อง
๒. เตรียมการเกี่ยวกับการอพยพ	- ประชุมและสำรวจสถานที่ - สถานที่ปลอดภัยสำหรับการอพยพประชาชนและสัตว์เลี้ยง - เส้นทางหลัก และสำรองสำหรับอพยพ - ป้ายแสดงสัญญาณเตือนภัย ป้ายบอกเส้นทางอพยพ ทั้งเส้นทางหลักและเส้นทางรอง - จัดเตรียมเครื่องมือ อุปกรณ์ ยานพาหนะที่จำเป็นต่อการอพยพ - จัดลำดับความสำคัญของการอพยพ โดยจัดแบ่งประเภทของบุคคลตามลำดับความสำคัญเร่งด่วน - กำหนดจุดนัดหมายประจำชุมชนและพื้นที่รองรับการอพยพ - จัดทำคู่มือการอพยพจากสาธารณสุขที่สั้นง่ายต่อการทำความเข้าใจให้ประชาชนได้ศึกษา
๓. จัดเตรียมสรรพกำลัง หน่วยปฏิบัติการฉุกเฉินหรือหน่วยอพยพ	- ทบพวนและฝึกซ้อมแผนอย่างสม่ำเสมอ
๔. จัดประชุมหรืออบรมให้ความรู้ในการช่วยเหลือตัวเองเมื่ออยู่ในภาวะฉุกเฉิน	ประชุมหรือฝึกอบรม
๕. ทบพวนและฝึกซ้อมแผนระบบเตือนภัยและแผนอพยพ ประเมินเพื่อให้สามารถประยุกต์ใช้ต่อไป	- ฝึกซ้อมแผนทั้งแบบปฏิบัติการบนโต๊ะ และแบบปฏิบัติการจริง

<p>๖. ตรวจสอบการทำงานระบบสื่อสาร</p>	<ul style="list-style-type: none"> - ติดต่อกับผู้มีวิทยุสื่อสาร/หรือผู้มีโทรศัพท์มือถือ เพื่อเข้าร่วมในการแจ้งเตือนภัย - ฝึกซ้อมแผนอพยพ
<p>๗. แจ้งประชาชนที่อาศัยและทำงานในพื้นที่เสี่ยงภัย ว่ามีความเสี่ยงต่อภัยประเภทใด ในหมู่บ้าน/ชุมชน เช่น อุทกภัย อัคคีภัย วาตภัย</p>	<p>ประชุมหมู่บ้าน/ชุมชน</p>

๒. การจัดระเบียบสถานที่อพยพและการรักษาความปลอดภัย

หลักการปฏิบัติ	แนวทางปฏิบัติ
<p>๑. การจัดเตรียมสถานที่ปลอดภัย</p>	<ul style="list-style-type: none"> - จัดเตรียมพื้นที่ที่เหมาะสมกับจำนวนผู้อพยพและสัตว์เลี้ยง - จัดเตรียมและดูแลความสะอาดของห้องน้ำ อาหาร น้ำดื่ม และสิ่งแวดล้อมให้ถูกสุขลักษณะ - จัดเตรียมระบบสาธารณสุขพื้นฐาน - จัดระเบียบพื้นที่อพยพ โดยแบ่งพื้นที่ให้เป็นสัดส่วนเป็นกลุ่มครอบครัวหรือกลุ่มชุมชน - จัดทำแบบฟอร์มลงทะเบียนผู้อพยพเพื่อเป็นการตรวจสอบจำนวนผู้อพยพ - จัดหาสถานที่ปลอดภัยแห่งอื่นไว้รองรับในกรณีพื้นที่ไม่เพียงพอ
<p>๒. การรักษาความปลอดภัย</p>	<ul style="list-style-type: none"> - จัดระเบียบเวรยามทั้งในสถานที่อพยพ และบ้านเรือนของผู้อพยพ

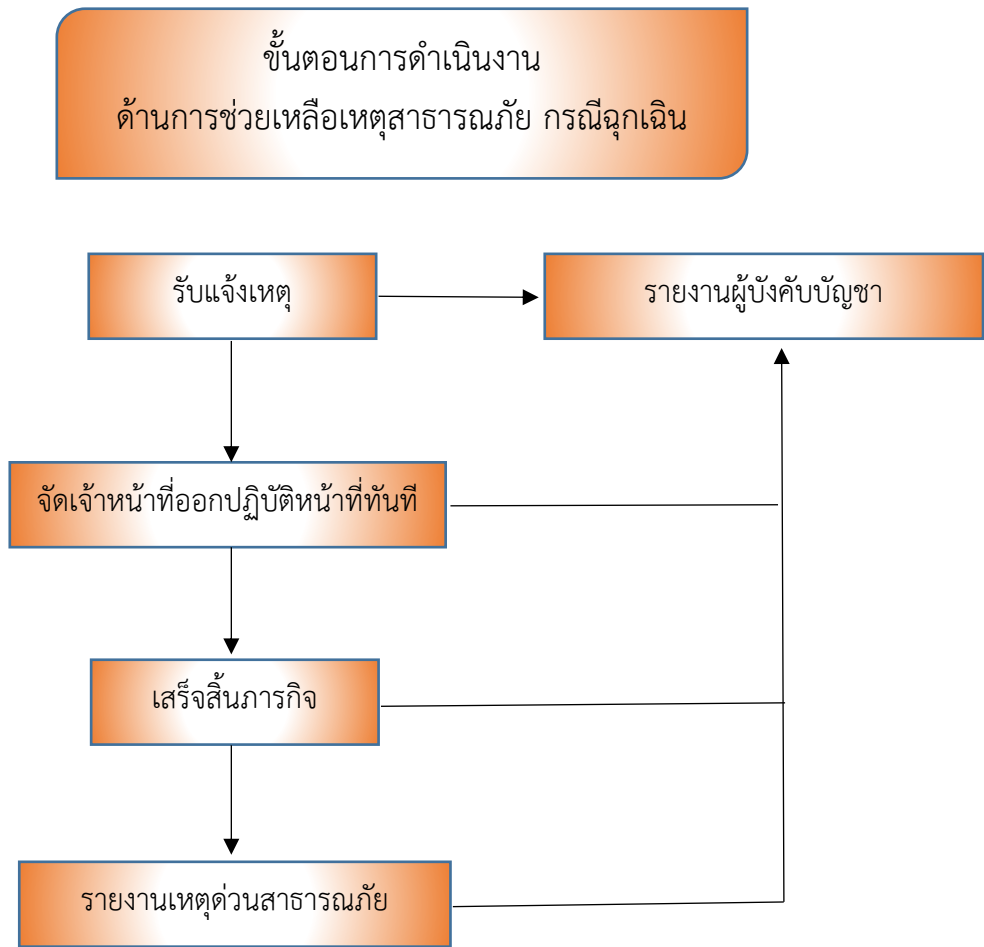
๓. การดำเนินการอพยพขณะเกิดภัย

หลักการปฏิบัติ	แนวทางปฏิบัติ
<p>๑. เรียกประชุมกองอำนาจการป้องกันและบรรเทาสาธารณภัยหมู่บ้าน/ชุมชน เมื่อได้รับ ข้อมูลแจ้งเตือนจากอำเภอ/หมู่บ้าน/ข้อมูล เครื่องวัดปริมาณน้ำฝน/มิสเตอร์เตือนภัย</p>	<ul style="list-style-type: none"> - เรียกประชุมกองอำนาจการป้องกันและบรรเทาสาธารณภัยเทศบาลตำบลท่าขนอย
<p>๒. เตรียมความพร้อม/เตรียมพร้อมระบบเตือนภัยทั้งหมด (สัญญาณเตือนภัยวิทยุสื่อสาร โทรศัพท์มือถือ หรือระบบเตือนภัยที่มีอยู่ในท้องถิ่น)</p>	<ul style="list-style-type: none"> - เตรียมและตรวจสอบอุปกรณ์
<p>๓. ติดตามสถานการณ์จากทางราชการ สื่อมวลชน และอาสาสมัครเตือนภัย</p>	<ul style="list-style-type: none"> - ส่งการในระหว่างการประชุมกองอำนาจการป้องกันและบรรเทาสาธารณภัยเทศบาลตำบลท่าขนอย

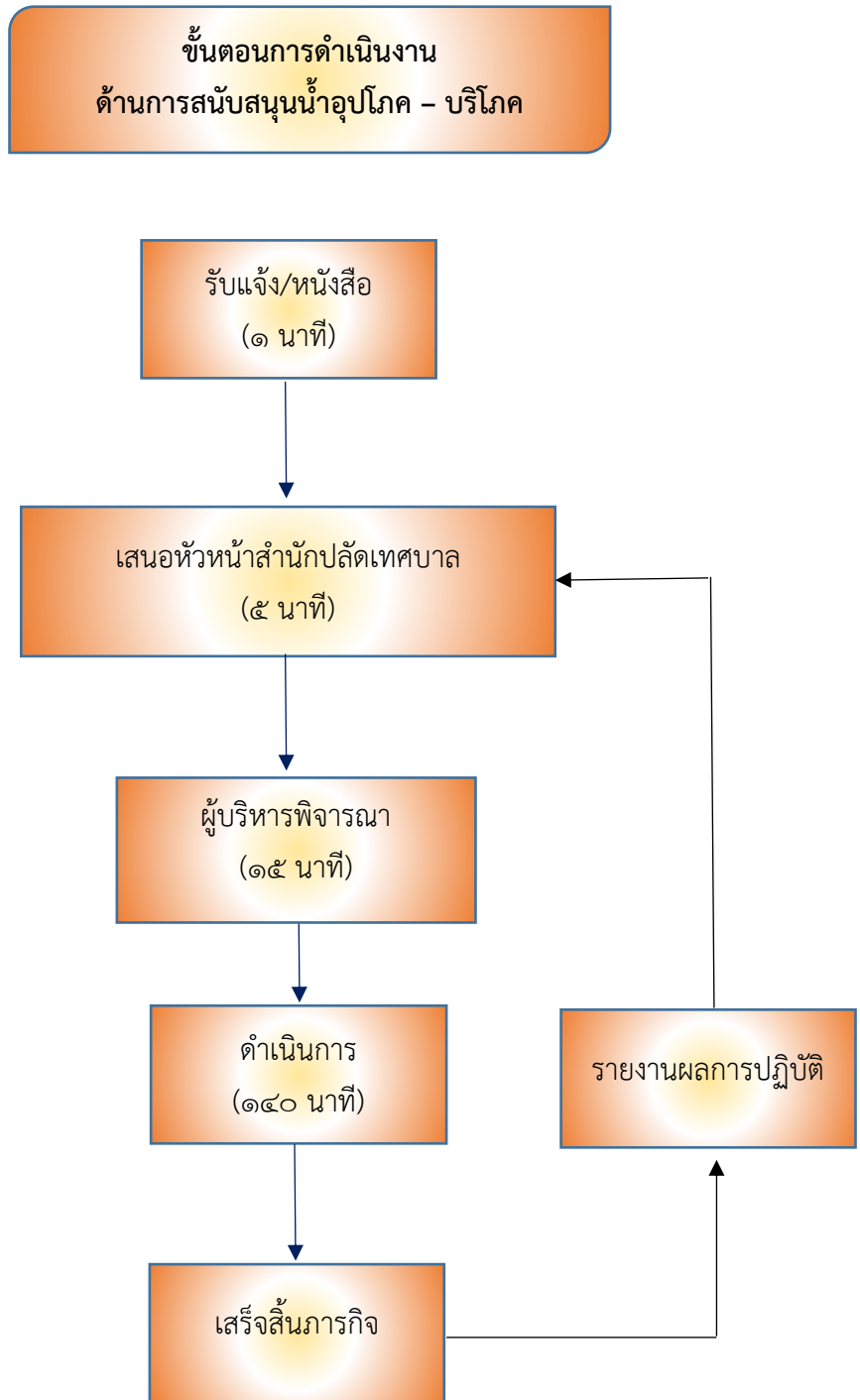
๔. ตรวจสอบข้อมูลที่จำเป็นในพื้นที่ที่ประสบภัย	- บัญชีรายชื่อผู้อพยพ - บัญชีจำนวนและชนิดของสัตว์เลี้ยงที่จะอพยพ - ยานพาหนะ - อาหารที่สำรองไว้สำหรับคนและสัตว์เลี้ยง
๕. ตรวจสอบระบบเครือข่ายการเตือนภัย	ตรวจสอบสัญญาณวิทยุสื่อสาร
๖. จัดเตรียมสถานที่ปลอดภัยรองรับผู้อพยพและสัตว์เลี้ยง	ประสานกับผู้ดูแลสถานที่
เมื่อสถานการณ์เลวร้ายและจำเป็นต้องอพยพ	
หลักการปฏิบัติ	แนวทางปฏิบัติ
๑. ออกประกาศเตือนภัยเพื่ออพยพ	- ฝ่ายเฝ้าระวังและแจ้งเตือนภัยและฝ่ายสื่อสารของคณะกรรมการป้องกันและบรรเทาสาธารณภัยหมู่บ้าน/ชุมชน ออกประกาศเตือนภัยเพื่ออพยพให้สัญญาณเตือนภัย และประกาศอพยพ เช่น เสียงตามสาย วิทยุ หอกระจายข่าว โทรโข่ง นกหวีด หรือสัญญาณเสียง/สัญลักษณ์ต่าง ๆ ที่กำหนดให้เป็นสัญญาณเตือนภัย ประจำชุมชน/หมู่บ้าน
๒. ส่งฝ่ายอพยพไปยังจุดนัดหมาย/จุดรวมพล เพื่อรับผู้อพยพหรือตามบ้านที่มีผู้ป่วย คนชรา เด็ก และสัตว์เลี้ยง	- สั่งการในระหว่างการประชุมกองอำนวยการป้องกันและบรรเทาสาธารณภัย
๓. การดูแลความปลอดภัยบ้านเรือนผู้อพยพ	- จัดเวรออกตรวจตราความเรียบร้อยในพื้นที่ประสบภัย

๔. การดำเนินการอพยพเมื่อภัยสิ้นสุด

หลักการปฏิบัติ	แนวทางปฏิบัติ
๑. ตรวจสอบพื้นที่ประสบภัย	- สำนวความเสียหายของพื้นที่ประสบภัยรวมทั้งบ้านเรือน ของผู้เสียหาย
๒. ตรวจสอบสภาพถนนที่ใช้เป็นเส้นทางอพยพ	- ตรวจสอบสภาพถนนและยานพาหนะ
๓. แจ้งแนวทางการอพยพกลับให้ประชาชน ได้รับทราบ	ประชุมผู้เกี่ยวข้อง
๔. ตรวจสอบความพร้อมของประชาชนในการอพยพกลับ	จัดการประชุมสถานที่ที่ผู้อพยพพักอาศัย
๕. ดำเนินการอพยพประชาชนกลับบ้านเรือน	ชี้แจงในที่ประชุมและดำเนินการอพยพประชาชนกลับ

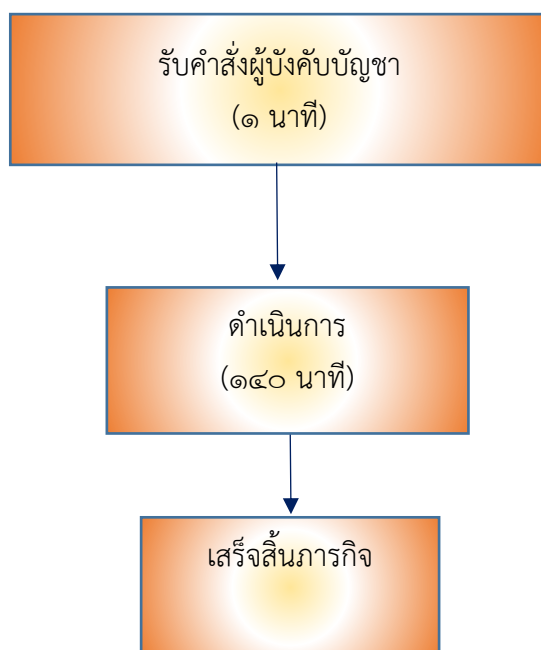


(รวม ๔ ขั้นตอน ปฏิบัติหน้าที่รับแจ้งเหตุ)



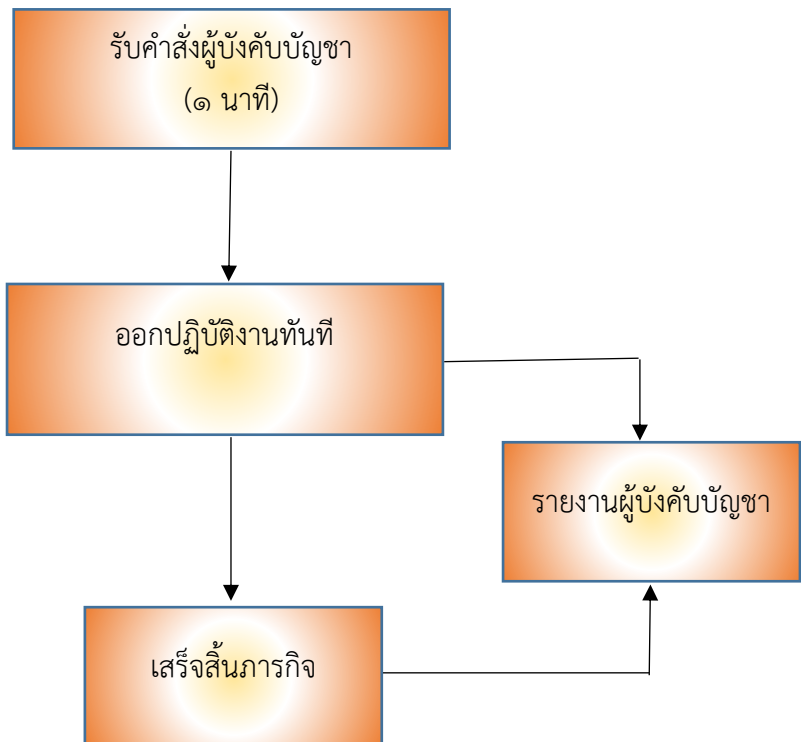
(รวม ๖ ขั้นตอน ๑๘๐ นาที หรือ ๓ ชั่วโมง)

ขั้นตอนการดำเนินงาน
พนักงานขับรถบรรทุกน้ำอุปโภค - บริโภค

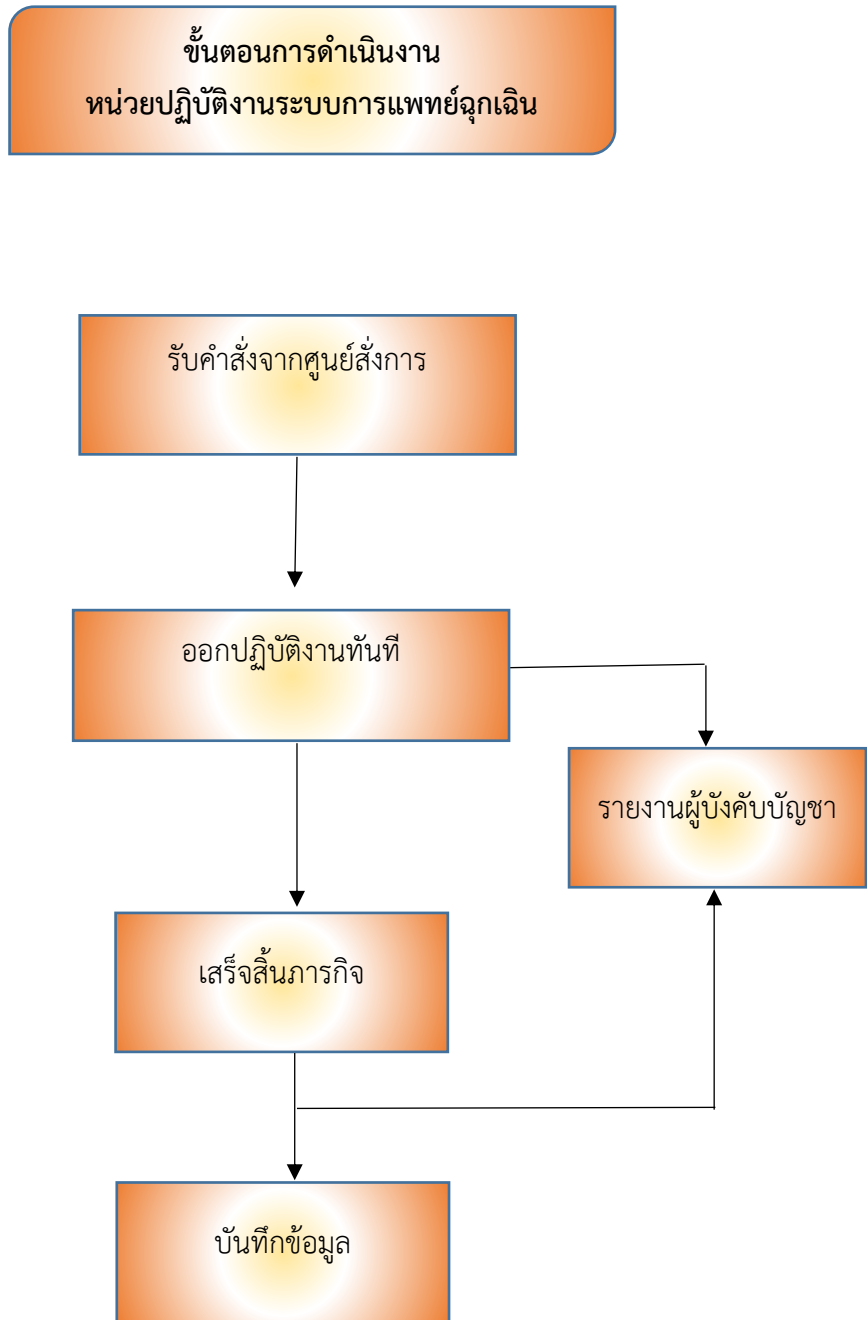


(รวม ๓ ขั้นตอน ๑๕๐ นาที หรือ ๒ ชั่วโมง ๓๐ นาที)

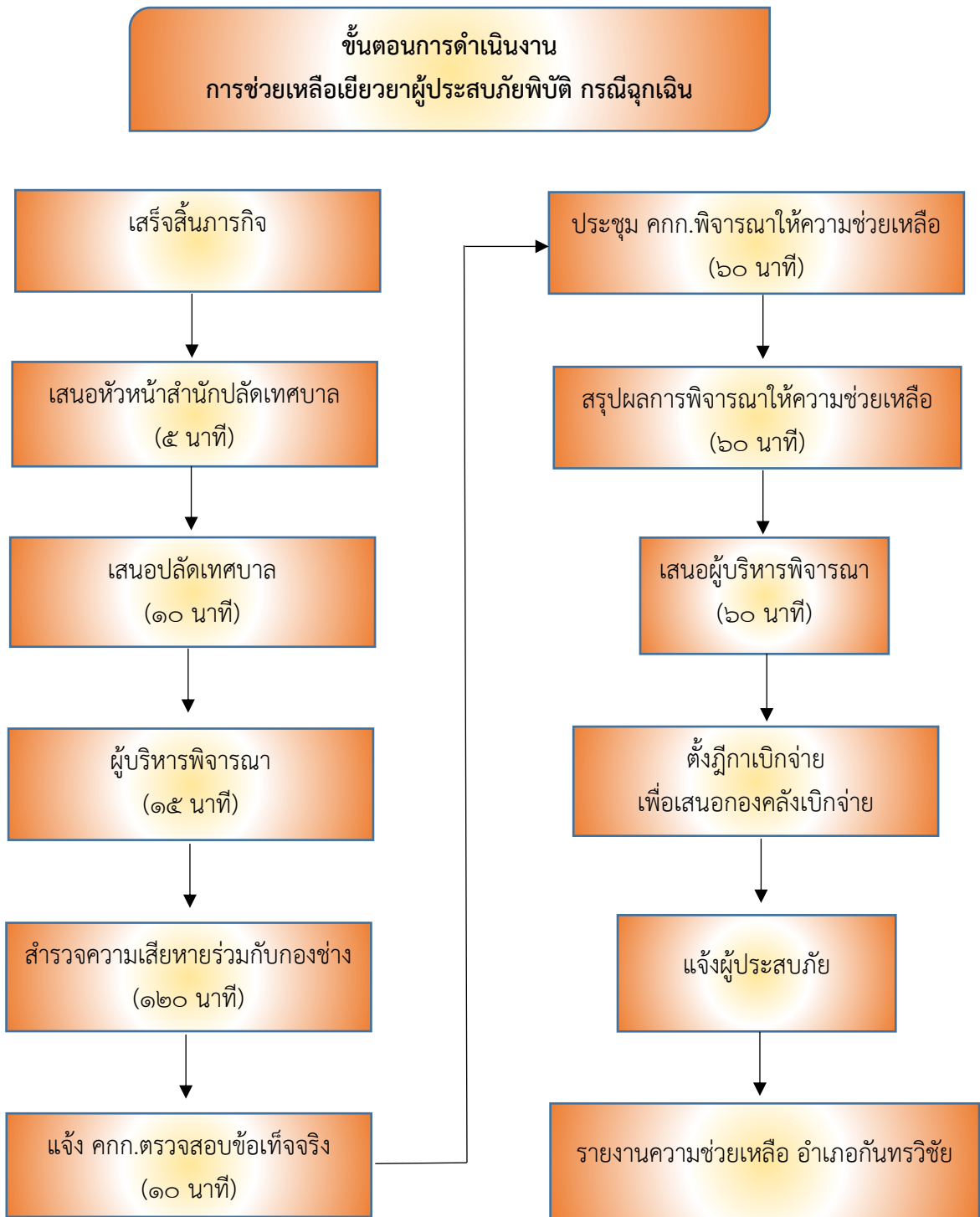
ขั้นตอนการดำเนินงาน
พนักงานขับรถบรรทุกน้ำอเนกประสงค์



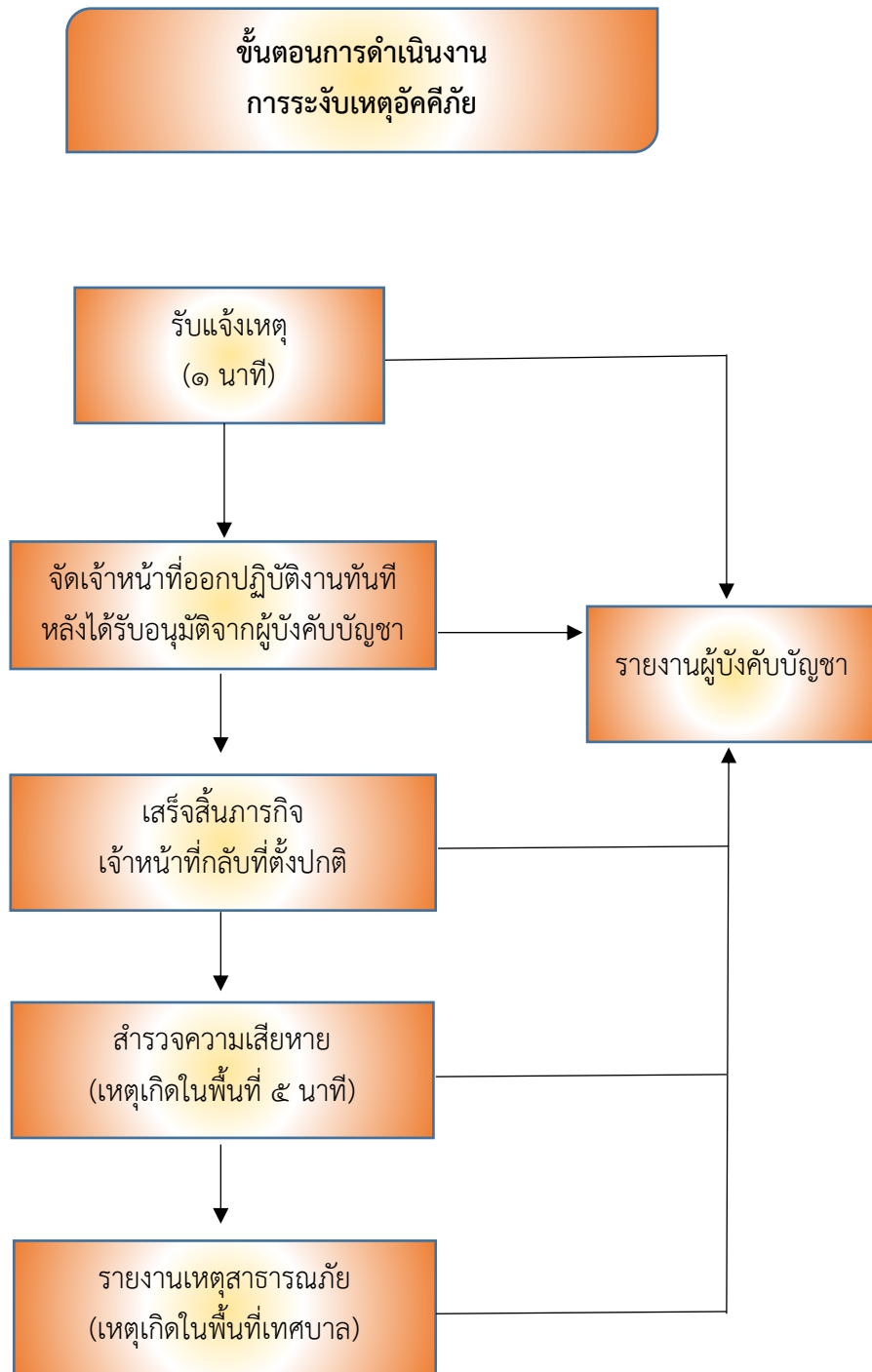
(รวม ๓ ขั้นตอน ปฏิบัติทันทีที่ได้รับคำสั่งจากผู้บังคับบัญชา)



(รวม ๓ ขั้นตอน ปฏิบัติทันทีที่ได้รับคำสั่งจากศูนย์สั่งการ)



(รวม ๑๒ ขั้นตอน ระยะเวลาดำเนินการ ๙๐ วัน นับแต่วันที่เกิดสาธารณภัย)



(รวม ๖ ขั้นตอน กรณีเกิดเหตุนอกพื้นที่, กรณีเกิดเหตุในพื้นที่รับผิดชอบ)

ภาคผนวก

แบบรายงานเหตุด้วยสารณภัย

วันที่.....เดือน.....พ.ศ..... ความเร่งด่วน.....
ที่ มค ๕๓๒๐๑/.....

จาก นายกเทศมนตรีตำบลข้าสูง
ถึง นายอำเภอข้าสูง

๑. ชนิดของภัย.....

ความรุนแรงของภัย

ลักษณะของภัย () เล็กน้อย () ปานกลาง รุนแรง ลักษณะของภัย.....

๒. ช่วงเวลาที่เกิดภัย

เริ่มต้น เมื่อวันที่.....เดือน.....พ.ศ..... เวลา.....น.

สิ้นสุด เมื่อวันที่.....เดือน.....พ.ศ..... เวลา.....น.

๓. สถานที่เกิดภัย.....

๔. ราษฎรที่ประสบภัย

ความปลอดภัยของประชาชน

() ปลอดภัย/ไม่ได้รับผลกระทบ () รับผลกระทบ/ไม่ย้ายที่อยู่อาศัย

() ไร้ที่อยู่ทั้งหมด () อพยพบางส่วน

ราษฎรได้รับความเดือดร้อน.....คน.....ครัวเรือน บาดเจ็บ.....คน เสียชีวิต.....คน

สูญหาย.....คน

อพยพไปยังพื้นที่ปลอดภัย.....คน.....ครัวเรือน

๕. ความเสียหายเบื้องต้น

อาคารสิ่งก่อสร้าง/บ้านเรือน () เสียหายทั้งหมด จำนวนหลัง

() เสียหายบางส่วน จำนวนหลัง

พื้นที่และทรัพย์สินทางการเกษตร พืชไร่ไร่ นา.....ไร่ สวน.....ไร่

บ่อปลา.....บ่อ อื่น ๆ.....

สิ่งสาธารณประโยชน์ (เช่น ถนน ฝาย สะพาน ฯลฯ)

() ถนน.....สาย () ฝาย.....แห่ง () สะพานแห่ง

อื่นๆ.....

.....
.....
.....
.....

การสื่อสารที่ได้รับผลกระทบ.....

ประมาณการความเสียหายเบื้องต้น.....บาท อื่น ๆ (ระบุ).....

๖. รายละเอียดสถานการณ์.....

.....

๗. การบรรเทาภัยในเบื้องต้น.....

๘. เครื่องมือ/อุปกรณ์ที่ใช้.....

๙. การดำเนินงานของส่วนราชการ หน่วยอาสาสมัคร มูลนิธิในพื้นที่.....

(ลงชื่อ).....ผู้รายงาน

(.....)

นายกเทศมนตรีตำบลท่าขนอย

คำขอหนังสือรับรองกรณีผู้ประสบภัย หรือเจ้าของ หรือผู้ครอบครองทรัพย์สิน
ร้องขอหลักฐานเพื่อรับการสงเคราะห์ หรือบริการอื่นใด

เขียนที่.....

วันที่.....เดือน.....พ.ศ.

ข้อ ๑ ข้าพเจ้า.....อายุ.....ปี สัญชาติ.....

อยู่บ้านเลขที่.....ตรอก/ซอย.....ถนน.....

ตำบล/แขวง.....อำเภอ/เขต.....จังหวัด.....

หมายเลขโทรศัพท์.....

ในฐานะ ผู้ประสบภัย เจ้าของทรัพย์สิน ผู้ครอบครองทรัพย์สิน

ทายาทโดยธรรมของผู้ประสบภัย/เจ้าของทรัพย์สิน/ผู้ครอบครองทรัพย์สิน ชื่อ.....

ผู้รับมอบอำนาจของผู้ประสบภัย/เจ้าของทรัพย์สิน/ผู้ครอบครองทรัพย์สิน ชื่อ.....

ได้รับผลกระทบจากเหตุการณ์.....(ระบุประเภทของ สาธารณภัย)

เมื่อวันที่.....เดือน.....พ.ศ. เวลาน. (ที่เกิดสาธารณภัย) ได้รับความเสียหาย

ดังนี้

(๑)

(๒)

(๓)

ข้อ ๒ ข้าพเจ้าขอยื่นคำขอต่อ.....

ขอให้ออกหนังสือรับรองไว้เป็นหลักฐาน เพื่อ.....

โดยได้แนบเอกสารหลักฐานประกอบการพิจารณา ปราบกฏดังนี้ (ใส่เครื่องหมาย ใน หน้าข้อความที่ต้องการ)

๑. หลักฐานแสดงสถานภาพความเป็นบุคคลธรรมดา หรือนิติบุคคล

บุคคลธรรมดา

สำเนาบัตรประชาชน หรือสำเนาทะเบียนบ้านหรือเอกสารอื่นใดที่ทางราชการออกให้

สำเนาทะเบียนพาณิชย์ (ถ้ามี)

อื่น ๆ

นิติบุคคล

สำเนาหนังสือรับรองนิติบุคคล

สำเนาหนังสือบริคณห์สนธิ (ถ้ามี)

สำเนาวัตถุประสงค์ของห้างหุ้นส่วน (ถ้ามี)

อื่น ๆ

- ๒. หลักฐานเอกสารแสดงสิทธิ
- ๓. หนังสือมอบอำนาจ (ถ้ามี)
- ๔. เอกสารการสอบสวนพยาน (ถ้ามี)
- ๕. อื่น ๆ

รวม.....ฉบับ

ข้าพเจ้าขอรับรองว่าข้อความดังกล่าวข้างต้นเป็นความจริงทุกประการ

(ลงชื่อ).....ผู้ยื่นคำขอ
(.....)

คำเตือน ผู้ใดแจ้งความอันเป็นเท็จแก่เจ้าพนักงานมีความผิดตามประมวลกฎหมายอาญา มาตรา ๑๓๗ มาตรา ๒๖๗ และมาตรา ๒๖๘

หมายเหตุ ในกรณีผู้ประสพภัย หรือเจ้าของทรัพย์สิน หรือผู้ครอบครองทรัพย์สิน ถึงแก่ความตาย หรือไม่สามารถยื่นคำขอได้ด้วยตนเอง ให้ทายาทโดยธรรม ผู้จัดการมรดก หรือผู้รับมอบอำนาจของผู้นั้นแล้วแต่กรณีเป็นผู้ยื่นคำขอ พร้อมแสดงหลักฐานการเป็นทายาท ผู้จัดการมรดก และการมอบอำนาจดังกล่าวด้วย

.....
สำหรับเจ้าหน้าที่

ตรวจสอบแล้วครบถ้วนถูกต้อง.

(ลงชื่อ).....ผู้ตรวจสอบ
(.....)

(ลงชื่อ).....ผู้รับรอง
(.....)

(ลงชื่อ).....ผู้รับรอง
(.....)

